

**UITWERKING  
DE KERN VAN ECONOMIE  
4VWO**

**DAVID WEEL**

**ADRIAAN ROLAND HOLSTSCHOOL**

**2014-2015**

---

# HOOFDSTUK 1: KENNISMAKING

---

<b>Schaars</b>	Een goed of dienst is schaars als er iets voor moet worden opgeofferd om het te verkrijgen.
<b>Basisbehoeften</b> <b>Armoedegrens</b>	Voedsel, kleding, behuizing. Primaire behoeften om te overleven. Het inkomen dat iemand nodig heeft om te kunnen voorzien in de basisbehoeften.
<b>Welvaart</b>	Toestand dat het economisch goed gaat met een gebied en zijn bewoners.
<b>Autochtonen</b>	Iemand die, net als zijn ouders, geboren is in het land waarin hij of zij woont.
<b>Allochtonen</b>	In het buitenland geboren of met buitenlandse ouders.
<b>Markten</b>	Bij markten voor goederen en diensten komen producenten en consumenten bij elkaar. Samen bepalen ze de prijs op de markt.
<b>Producenten</b>	Vormen het aanbod op een markt.
<b>Consumenten</b>	Vormen de vraag op de markt.
<b>Ceteris paribus</b>	Je prijs verandert ceteris paribus = Je prijs verandert als al het andere gelijk blijft. Bijv. Het rijstaanbod neemt af waardoor de prijs stijgt. Je gaat ervan uit dat de overige omstandigheden niet wijzigen.
<b>Concurrenten</b>	Persoon of onderneming die met andere personen of ondernemingen hetzelfde doel voor ogen hebben.
<b>Rendabel</b>	Als het meer geld opbrengt dan het kost.
<b>Privatisering</b>	Het afstoten van taken door de overheid.
<b>Doelmatigheid</b>	Een doel bereikend met zo weinig mogelijk menskracht en middelen.
<b>Zachte infrastructuur</b>	Digitale snelweg. Niet tastbare communicatiewegen als internet en mobiele telefoons.
<b>Subsidie</b>	Financiële steun van de overheid aan instellingen, bedrijven en personen om hun activiteiten te ontwikkelen.
<b>Consumptie</b>	Het gebruiken van goederen en diensten. <ul style="list-style-type: none"><li>• <i>Consumptie in ruime zin</i> = Het gebruiken van goederen en diensten.</li><li>• <i>Consumptie in enge zin</i> = Het gebruiken van goederen en diensten waar we voor betalen.</li></ul>
<b>Consument</b>	Iedereen die goederen koopt en gebruikt.
<b>Consumptiehuishouding</b>	Bestaat uit een persoon of meer personen die met elkaar een consumptieve economische eenheid vormen; gezinnen, samenwonende, twee vrouwen of twee mannen. Tegenwoordig wordt ook het begrip <b>huishouden</b> gebruikt.
<b>Consumptiegoederen</b>	Goederen die worden gekocht of gebruikt worden door consumptiehuishoudingen of huishoudens. <ul style="list-style-type: none"><li>• <i>Stoffelijke consumptiegoederen</i> = bijv. een fiets, een fles cola, een jas.</li><li>• <i>Onstoffelijke consumptiegoederen</i> = Diensten. Bijv. een bezoekje aan de bioscoop of tandarts.</li><li>• Primaire consumptiegoederen = Basisbehoeften. Bijv. voedsel, kleding, huisvesting.</li><li>• Secundaire consumptiegoederen = Luxere goederen. Bijv. Vakantiereizen, DVD-speler, IMac.</li></ul>

**Duurzame consumptiegoederen**  
**Bemoeigoederen**

Als het gebruik van consumptiegoederen geen nadelige gevolgen heeft voor het milieu.

MERIT GOODS: Van sommige goederen, die goed zijn voor het milieu of voor de mensheid in het algemeen, wordt de aankoop gestimuleerd. (sport, gezond eten)

**Ontmoedigingsgoederen**

DEMERIT GOODS: Van goederen die juist slecht zijn voor het milieu of voor mensen probeert de overheid consumptie te ontmoedigen. (drank, sigaretten, drugs)

**Productie**

Het geschikter maken van goederen voor gebruik.

- Productie in ruime zin = alle productie.
- Productie in enge zin = productie tegen betaling.

**Productiefactoren**

Productie vindt plaats met behulp van drie productiefactoren:

- Natuur = tot natuur behoren grond, delfstoffen en bossen. De beloning voor de productiefactor natuur is **pacht**.
- Arbeid = Is alles wat mensen met lichamelijke of geestelijke inspanning doen.

Arbeid wordt beloond met **loon**.

- (Reëel) Kapitaal = tot kapitaal behoren machines, gebouwen en transportmiddelen. Het wordt ook wel de **afgeleide productiefactor** genoemd. Beloning hiervan is **rente**.
- (Ondernemerschap) Waarvoor de beloning **winst** is.

**Investing**

Een opoffering van tijd, arbeid, kennis en geld ten behoeve van een doel dat pas op langere termijn wordt behaald. Met de aanschaf en het installeren of benutten van een kapitaalgoed doe je een investering.

**Intertemporele ruil**  
**Rendement van de investering**

Ruil over een bepaalde periode.

De netto-opbrengst van elke euro geïnvesteerd kapitaal. De opbrengst van een investering is reëel kapitaal wordt uitgedrukt in het rendement van de investering.

**Human capital**

Menselijk kapitaal. Alle talenten die je kan ontwikkelen in jezelf. Als je investeert in menselijk kapitaal vergroot je de kennis en vaardigheid van het individu met daarmee je kansen op de arbeidsmarkt.

- **Verdiencapaciteit van menselijk kapitaal** = De kans dat je later meer gaat verdienen doordat je investeert in menselijk kapitaal.

**Externe effecten**

Effecten die niet zijn meegenomen in de prijs die jij betaald voor je opleiding.

**Geld**

Algemeen aanvaard ruilmiddel of transactiemiddel. Het heeft drie functies:

1. **Ruilmiddel:** Geld zorgt voor een soepel verloop van het ruilverkeer in de economie.
  - **Ruil in natura** = Goederen ruilen tegen andere goederen of diensten.
  - **Indirecte ruil** = Het kopen van een product met behulp van geld. Er zit een stapje tussen.
2. **Rekeneenheid:** Als iemand zegt dat iets € 2,98 kost, dan gebruikt deze persoon geld in de functie van rekeneenheid.
3. **Oppotmiddel:** Als je geld ontvangt, hoef je het niet meteen uit te geven. Je kan het ook oppotten; je houdt een kasvoorraad aan.

<b>Chartale geld</b>	Het fysieke geld; munten en bankbiljetten. Stoffelijk dus.
<b>Rekening-couranttegoed</b>	Een banktegoed.
<b>De Nederlandse Bank (DNB)</b>	De centrale bank van Nederland. Houdt toezicht op het betalingsverkeer en op de gezondheid van financiële instellingen.
<b>Begroting</b>	Het gaat om de verwachte inkomsten en uitgaven van een instelling.
<b>Miljoenennota</b>	Hierin staat een samenvatting van de begroting van de Rijksoverheid en er wordt uiteengezet hoe de regering over de economische situatie in ons land denkt. De Miljoenennota verschijnt op prinsjesdag.
<b>Centraal Planbureau (CPB)</b>	Doet oa voorspellingen over de economische ontwikkeling, die worden gebruikt bij het beleid van de overheid.
<b>Centraal Bureau voor de Statistiek (CBS)</b>	Verzamelt en publiceert gegevens over de economie.
<b>Sociale zekerheidsstelsel</b>	Dit waarborgt dat iedereen die niet zelf voor zijn inkomen kan zorgen door bijvoorbeeld werkloosheid of ziekte, een uitkering krijgt. De minister is hier verantwoordelijk voor.
<b>Sociale partners</b>	De organisaties van werkgevers en werknemers waar de regering regelmatig mee overlegt op het gebied van het beleid op sociaal en economisch terrein. <ul style="list-style-type: none"> <li>- De bekendste <b>werkgeversorganisatie</b> is de vereniging <b>VNO-NCW</b> die ontstaan is uit een fusie van het Verbond van Nederlandse Ondernemingen en het Nederlands Christelijk Werkgeversbond.</li> <li>- De grootste <b>organisatie</b> van <b>werknemers</b> is de Federatie Nederlandse Vakbeweging (<b>FNV</b>).</li> <li>● De FNV en het Christelijk Nationaal Vakverbond (<b>CNV</b>) zijn <b>vakcentrales</b>. <ul style="list-style-type: none"> <li>• <b>Vakcentrale</b> = Een overkoepelende organisatie van vakbonden. Er zijn er 3 in Nederland; FNV, CNV en <b>MHP</b> (Vakcentrale van Middelbaar en Hoger Personeel).</li> <li>• <b>Vakbonden</b> = Werknemersorganisatie</li> </ul> </li> </ul>
<b>Sociaal-Economische Raad (SER)</b>	Een belangrijke adviesraad van de regering met 33 leden waarvan 11 de werknemersorganisaties vertegenwoordigen, 11 de werkgeversorganisaties en nog eens 11 die vanwege hun deskundigheid zijn benoemd tot de regering. Dit zijn ook wel de kroonleden.
<b>Europese Unie (EU)</b>	Aantal Europese lidstaten die samenwerken op het gebied van economie en politiek.
<b>Economische en Monetaire Unie (EMU)</b>	Aantal lidstaten binnen de EU die de euro als algemeen aanvaard ruilmiddel gebruiken.
<b>Concrete markt</b>	Vragers en aanbieders die fysiek aanwezig zijn op een markt op een bepaalde plaats als een veiling, een supermarkt of koningsdag.
<b>Abstracte markt</b>	Hierbij is geen concrete, zichtbare plaats waar de handel plaatsvindt. Als de huizenmarkt, de arbeidsmarkt of de wereldkoffiemarkt.
<b>Evenwichtsprijs</b>	Als de gevraagde en de aangeboden hoeveelheid van een goed aan elkaar gelijk zijn bij dezelfde prijs, spreken we van een evenwichtsprijs en de bijbehorende <b>evenwichtshoeveelheid</b> .
<b>Marketing</b>	Alles wat een bedrijf doet om de verkoop van producten te bevorderen .

Het vak economie kunnen we verdelen in drie deelgebieden:

**Micro-economie**

In de micro-economie let je op 1 consument, 1 producent of 1 markt/bedrijfstuk. De inkomens en uitgaven (omzet en investeringen) worden bij micro-economie bestudeert. Een belangrijk onderdeel hiervan is **bedrijfseconomie** (met oa marketing en verkoopkunde)

**Macro-economie**

Bij de macro-economie kijken we naar de totale consumptie van alle consumptiehuishoudingen tezamen of naar de totale werkloosheid van alle werklozen; op landelijk niveau. Een belangrijk begrip in de macro-economie is het **bruto binnenlands product** (bbp). Het gaat hierbij om de totale geldswaarde van alle in een land geproduceerde goederen en diensten gedurende een jaar.

**Meso-economie**

Dit zit tussen micro- en macro-economie in. De meso-economie bestudeert sectoren of bedrijfstukken, zoals landbouw, de chemische industrie of de bouw.

**Internationale handel**

Maakt het mogelijk dat een land vooral die goederen produceert, waarin het relatief goed is.

**Vrijhandel**

Wanneer er geen belemmeringen zijn bij de in- en uitvoer van goederen.

**Protectie**

Als er wel beschermende maatregelen worden genomen die vrijhandel beperken zoals importheffingen, extra douane controle of extra hoge kwaliteitseisen. Er zijn twee vormen:

1. Tarifaire maatregelen = bijvoorbeeld import heffingen als bescherming van de eigen industrie.
2. Non-tarifaire maatregelen = douane controle, maximum hoeveelheden en hoge kwaliteitseisen.

**Schaarste**

De hoeveelheid goederen is altijd beperkt ten opzichte van de behoeften.

**Opofferingskosten**

Alles wat je moet opofferen omdat je kiest voor de vervulling van een andere wens. Bijv. Een deel van het inkomen wordt opgeofferd voor vrije tijd.

**Niet-schaars**

Goederen die zonder meer beschikbaar zijn, zoals lucht die wij inademen en zonlicht. Ze zijn niet-schaars, maar er is wel behoefte aan.

**Maatschappelijke welvaart  
Welvaart in ruime zin**

Behoeftbevredegiging van de hele samenleving.

Alle behoeften die voor de mensen van belang zijn, dus behalve de behoeften aan goederen als boter en kaas, ook die aan frisse lucht, schoon water en rust.

**Welvaart in beperkte zin**

Het begrip welvaart wordt beperkt tot de financiële berekening van het bruto binnenlands product.

**Zelfvoorziening  
Kapitaalgoed**

Mensen kunnen op eigen kracht voorzien in hun basisbehoeften. Goederen die gebruikt worden in een productieproces.

---

# 1. SCHRIFT AANTEKENINGEN

---

## 1.1 Economie is voor iedereen

Primaire behoeften = basisbehoeften.

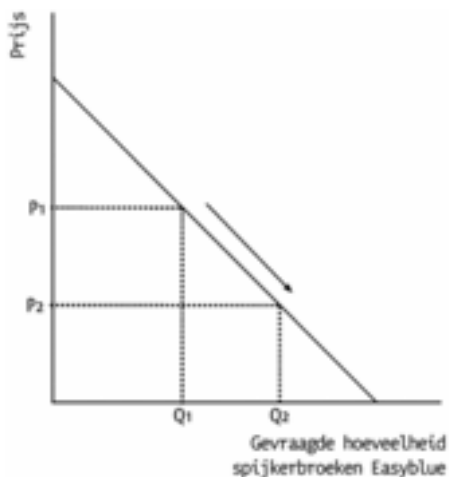
### DE PIRAMIDE VAN MASLOV



## 1.2 Economie is overal

Zelfvoorziening = mensen kunnen op eigen kracht voorzien in hun basisbehoeften.

- Doordat mensen zich gingen specialiseren ontstond ruilhandel. Eerst zonder geld, later met (in de vorm van zout en schelpen)
- Al vrij snel ontstond de eerste markt
- Producenten leveren het aanbod op de markt, consumenten zijn de vragers op de markt



- Als de vraag stijgt dan stijgen de prijzen. Als de prijzen dalen, dan stijgt de vraag
- Wet van Say: Ieder aanbod schept zijn eigen vraag. Mits tegen de juiste prijs.
- Voor het aanbod geldt: hoe hoger de prijzen des te meer er wordt aangeboden.
- Als er veel van hetzelfde wordt aangeboden is er sprake van concurrentie

## 1.4 Consumptie

- Overheid grijpt soms in, in het vrije spel van vraag en aanbod. Er zijn drie vormen:
  1. Bemoeigoederen
  2. Ontmoedigingsgoederen
  3. Overheidsconsumptie (Bijv. de politie rijdt alleen in auto's van Volkswagen)

- Consumptiegoederen indeling:
  - Stoffelijk en onstoffelijk(diensten)
  - Primair en secundair
  - Duurzaam en niet duurzaam (twee vormen van duurzaam : 1 = milieuvriendelijk. 2 = lange levensduur)

## 1.4 Productie

## 1.5 Geld en Banken

- Als een samenleving zelf in zijn behoeften kan voorzien is er geen geld nodig. Mensen ruilen producten voor producten wat directe ruil is.
- Functies van geld:
  - Ruilmiddel
  - Rekenmiddel (bijv. het aanduiden van de prijs van een goed)
  - oppotten
- Je hebt giraal en chartaal geld. Van al het geld is er 10% chartaal.
- Rekening courant bij de bank = een tegoed.
- Geld op een spaarrekening hoort niet bij de maatschappelijke geldhoeveelheid

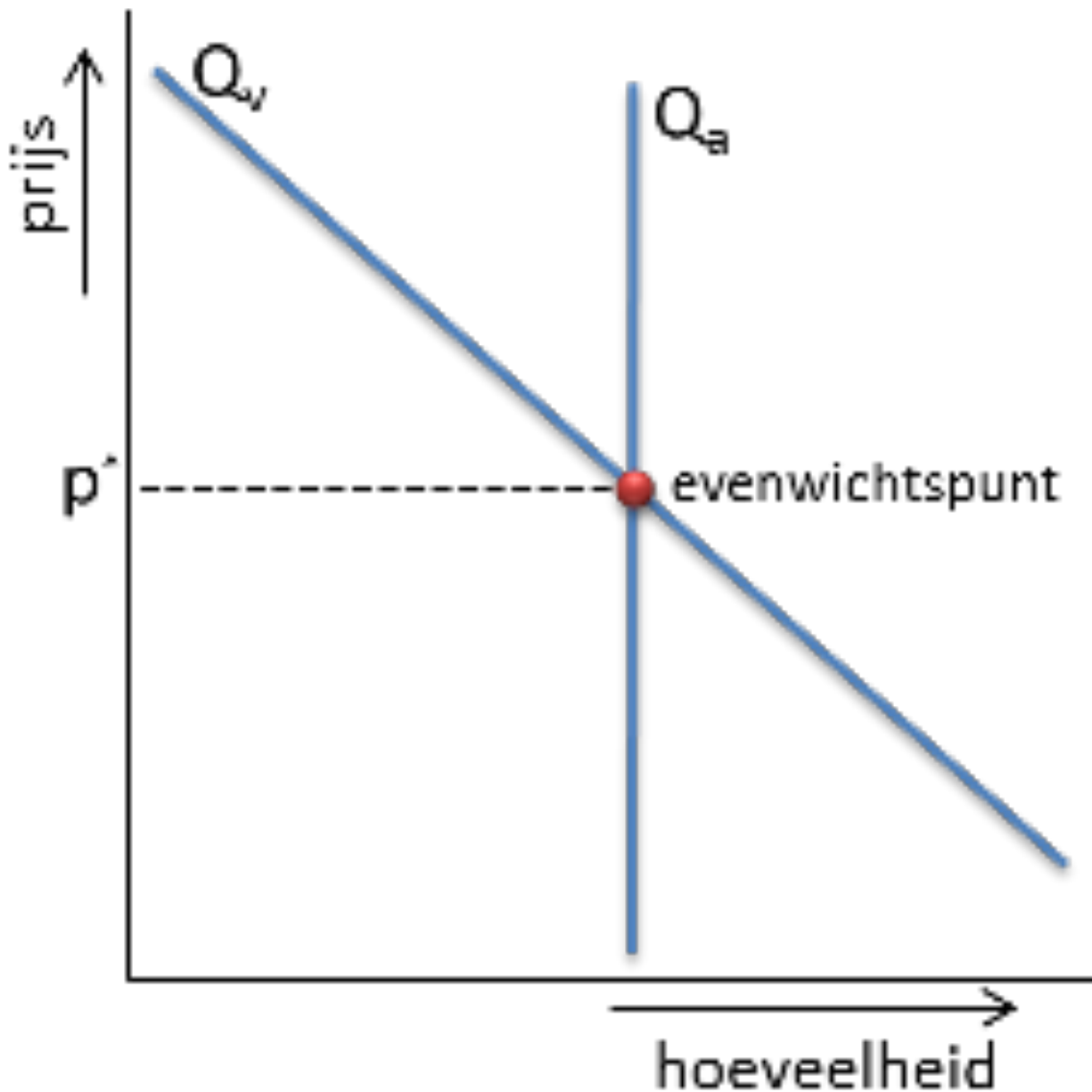
## 1.6 Belangrijke economische instellingen

- Rijksoverheid (landelijk; leger, snelwegen etc.)
- Provincie (provincieel, kleinere wegen)
- Gemeente (politie, brandweer)
- Andere taak van de overheid is de sociale zorg en welzijn. Ook zorgt de overheid voor collectieve goederen en diensten.
- Wetten
  - Wetsvoorstel
  - 2e kamer (150 zetels)
  - 1e kamer (75 zetels)
  - Koning moet handtekening zetten; en dan pas is de wet aangenomen.
- De toespraak op prinsjesdag door Willem Alexander is geschreven door de minister-president (en zijn kabinet).
- Het centraal plan bureau CPB rekent de begroting vooraf uit.
- Het centraal bureau voor statistiek CBS bekijkt de echte cijfers, achteraf dus.

## 1.7 Prijsvorming op markten

- Abstracte markt = niet fysiek
- Concrete markt = fysiek
- De verschuiving van de vraaglijn kan veroorzaakt worden door een trend, groter aanbod vragers of andere inkomens.

# marktmodel



## 1.8 Micro, Meso en Macro

## 1.9 Nederland in de wereldeconomie

- Nederland wordt ook wel een handelsland genoemd, omdat ongeveer de helft van alle importen ook weer worden geëxporteerd.

## 1.10 Schaarste en kiezen

- Schaarste probleem: Omdat de mens oneindig veel behoeften heeft, zullen zijn middelen (geld, tijd, natuur) altijd te kort zijn.
- De mens zal dus moeten kiezen hoe men zijn middelen zal willen inzetten.
- De gemiste opbrengst van het beste alternatief (is dat hij niet kiest) noemt men opofferingskosten.
- Schaarze goederen zijn alle goederen waar iets voor opgeofferd moet worden om het te verkrijgen.
- Niet-schaarze goederen zijn er maar een paar: zeewater, lucht, zand in de woestijn...zonlicht.

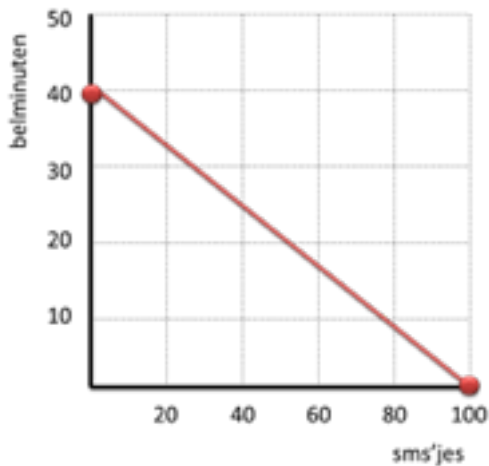


- Verwar schaars uit het Nederlands niet met schaars uit de economie. Schaars kan namelijk ook zeldzaam betekenen, maar dat wordt in de economie niet bedoeld.
- Budgetlijn:

Je hebt een beltegoed van €10,- (budget). Je kunt hiermee bellen voor €0,25 per minuut of sms'en €0,10 per bericht.

Met een budgetlijn geef je aan welke combinaties van bellen en sms'en mogelijk zijn voor €10,-

We kunnen eigenlijk al direct de budgetlijn tekenen. Daar is geen formule voor nodig. Het is een rechte lijn en we hoeven alleen maar uit te rekenen hoeveel je kunt kopen wanneer je het hele budget uitgeeft aan één product:



- Je kunt alles besteden aan bellen. Dan kun je  $\frac{€ 10}{€ 0,25} = 40$  minuten bellen.
- Of alles besteden aan sms'en. Dan kun je  $\frac{€ 10}{€ 0,10} = 100$  sms'jes sturen.
- Natuurlijk kun je ook andere combinaties maken: 10 sms'jes en 36 minuten bellen bijvoorbeeld.

---

## HOOFDSTUK 2 : HET ECONOMISCH ROLLENSPEL

---

<b>Transactiekosten</b>	De kosten die worden gemaakt om transacties goed te laten verlopen. Alle tijd en geld iet het kost om tot een ruil over te gaan. Het kan met of zonder geld.
<b>Vakbonden</b> <b>Midden-en kleinbedrijf</b> <b>(MKB)</b>	Werknemersorganisaties. Dit is de uitdrukking die wordt gegeven aan duizenden kleine ondernemingen in Nederland. Vaak gaat het om echte ondernemers die leiding geven, maar je treft ook directeuren aan die zelf niet in de onderneming hebben geïnvesteerd.
<b>Asymmetrische informatie</b>	Het hebben van een informatie achterstand; de ene partij heeft meer informatie dan de andere partij.
<b>Coalities</b>	Om te besturen moeten de politieke partijen samenwerken, coalities aangaan. De onderhandelingen tussen de partijen monden uit in een coalitieakkoord, waaraan bepaalde partijen zich binden.
<b>Dominante strategie</b>	Als voor beide spelers in een gevangen dilemma 1 bepaalde keuze in beide situaties voordeliger zijn. Het is zowel voor A als voor B altijd beter om te bekennen
<b>Nash-evenwicht</b>	Wordt elke speler geacht de evenwichtsstrategieën van de andere spelers te kennen en heeft geen van de spelers er voordeel bij om zijn of haar strategie eenzijdig te wijzigen. De eigenschap van dit zogenaamde Nash-evenwicht is dat geen van de spelers een prikkel heeft van zijn dominante strategie af te wijken, gegeven dat de andere speler ook niet van strategie verandert; de beste uitkomst voor beiden in 1 vakje
<b>Gevangen dilemma</b> <b>Strategieën</b> <b>Consument</b> <b>Consumentisme</b>	Prisoner's dilemma. De verschillende opties die iemand heeft in een bepaalde situatie. De eindgebruiker van goederen en diensten. Consumenten verenigen zich in organisaties om sterker te staan ten opzichte van de bedrijven. Vaak zijn dit soort organisaties ook te zien op tv in de vorm van consumenten programma's als Radar, smaakpolitie of en Kassa.
<b>Werknemer</b> <b>Werkgever</b> <b>Politici</b> <b>Coalitievorming</b>	Als je in loondienst werkt. Heeft mensen in loondienst. Mensen die gekozen zijn door het volk. Een samenwerking tussen twee of meerdere verschillende politieke partijen.
<b>Simultaan</b> <b>Sequentieel</b>	Gelijk. Na elkaar volgend.

---

## 2. SCHRIFT AANTEKENINGEN

---

### 2.1 Restaurantbezoek

In het algemeen kan het economisch leven als een groot rollenspel worden opgevat, waarin de burgers in allerlei verschillende rollen op het economisch toneel verschijnen.

Wij onderkennen de volgende rollen:

- Consumenten
- Werknemers (waaronder ambtenaren)
- Werkvegers (waaronder ondernemers)
- Politici

### 2.2 Consumenten

- In het economisch leven kunnen de rollen die wij spelen in één persoon verenigd zijn.
- Soms komt het in het economische rollen spel voor dat iedereen de beste strategie voor zichzelf kiest wat een nadelig gevolg heeft voor de hele groep #buffet.

### 2.3 Werknemers

- Werknemersorganisaties worden ook wel vakbonden genoemd. Je hebt bijvoorbeeld het AOB, algemene onderwijs bond.

### 2.4 Werkgevers

- De meeste bedrijven zijn MKB bedrijven: midden en klein bedrijf

- *Principaal-agent probleem*

In een principaal-agent-relatie 'huurt' de principaal een agent in om voor hem een taak uit te voeren. De agent en de principaal hebben echter niet alleen een gezamenlijk belang, maar ook een eigen belang. Asymmetrische informatie in het voordeel van de agent zorgt voor een problematische relatie.

We komen dat in de praktijk overal tegen. In de economie, in de politiek, maar ook in een gewone gezinssituatie.

We bekijken eerst een paar voorbeeld:

De ouders van een kind waarvan het vermoeden bestaat dat het mogelijkwijs dyslexie heeft (principaal), huren een orthopedagoog (agent) in voor een onderzoek. De orthopedagoog wil graag tevreden klanten, want hij kent de kracht van 'mond-tot-mond-reclame'.

Hij zal daarom in de meeste gevallen een verklaring van dyslexie geven, omdat hij dént dat de ouders die willen hebben.

Of de ouders dat ook willen, of het écht in het belang van het kind is, is echter maar de vraag.

Ouders moeten verder afgaan op het oordeel van de orthopedagoog. Wederom is er sprake van asymmetrische informatie in het voordeel van de agent.

- ZZP'ers zijn geen werkgever.
- Een eenmanszaak kan wel werkgever zijn

## 2.5 Politici

- In Nederland zijn er 2 verkiezingen op politici:

1. Gemeente raad
2. Provinciale state
3. 2e kamer verkiezing.

## 2.6 Individuele en groepsbelangen

- Individueel
  - bijv. zo veel mogelijk productie
- Groepsbelang
  - bijv. arbeiders willen goed betaald worden
  - bijv. optreden van externe effecten is een negatief gevolg van zo veel mogelijk productie.

## 2.7 De onzichtbare hand van Adam Smith

- Adam Smith wordt wel eens als de grondlegger van de economische wetenschap beschouwd. Hij leefde van 1723 tot 1790. Hij meende dat een onzichtbare hand het economisch leven zodanig stuurt, dat de burgers in hun rol van consumenten en producenten hun individuele belangen behartigen zonder het belang van anderen te schaden.

## 2.8 Het gevangenen dilemma

	<b>IK ZWIJG</b>	<b>IK BEKEN</b>
<b>HIJ ZWIJGT</b>	IK KRIJG EEN GELDBOETE HIJ KRIJGT EEN GELDBOETE	IK BEN VRIJ HIJ KRIJGT TIEN JAAR
<b>HIJ BEKENT</b>	IK KRIJG TIEN JAAR HIJ IS VRIJ	IK KRIJG VIJF JAAR HIJ KRIJGT VIJF JAAR

---

## HOOFDSTUK 3: CONSUMENTENGEDRAG ALS CONTEXT

---

<b>Consumenten</b>	Het kopen en gebruiken van goederen.
<b>Basisbehoeften</b>	Als voedsel, onderdak en kleding.
<b>Optimale goederenpakket</b>	Bepaalt de consument aan de hand van zijn voorkeuren; het streven naar een zo groot mogelijke behoeftebevrediging.
<b>Schaarste</b>	Onze behoeften zijn altijd groter dan de middelen die we hebben om daarin te voorzien.
<b>Belasting</b>	Deel van een bedrag dat je aan de overheid moet betalen.
<b>Modaal inkomen</b>	Inkomen van iets meer dan €31.000 per jaar.
<b>Sparen</b>	Het uitstellen van consumptie.
<b>Intertemporele ruil</b>	Je ruilt consumptie nu in voor consumptie op een later tijdstip. Dit komt voor bij sparen.
<b>Primaire goederen</b>	Brood, melk; Goederen die men in de eerste levensbehoeften voorzien. Hieraan kan men weinig eisen stellen.
<b>Luxegoederen</b>	De consument stelt meer eisen; de machtspositie is sterker.
<b>Inferieure goederen</b>	De uitgaven nemen eerst toe als het inkomen stijgt. Vanaf een bepaald inkomen treed er verzadiging op en nemen de uitgaven aan het inferieure goed af als het inkomen stijgt. Je koopt bijv. geen goedkope actionbroeken meer. Nu koop je Jack en Jones.
<b>Negatief inkomenseffect</b>	Inferieure goederen kennen een negatief inkomenseffect: als je inkomen stijgt ga je er minder van kopen.
<b>Substitutiegoederen</b>	Goederen die elkaar kunnen vervangen. Denk aan koffie en thee. Pindakaas en chocopasta.
<b>Complementaire goederen</b>	Goederen die elkaar aanvullen als koffie en koffiemelk of patat en mayonaise.
<b>Asymmetrische informatie</b>	We spreken van asymmetrische informatie als er bij een van de partijen op een markt sprake is van onvolledige informatie. De ene partij weet dus meer dan de ander.
<b>Consumentisme</b>	Het streven van consumenten om door middel van organisaties gezamenlijk hun belangen te verdedigen.
<b>Consumentenbond</b>	Opgericht in 1953 in Nederland. Hun maandblad heet de consumentengids.
<b>Prijs-kwaliteit verhouding.</b>	De beste koop bevat de prijs-kwaliteit verhouding.
<b>Colportage</b>	Het verkopen van artikelen aan de deur, op straat of op feesten.
<b>Consumentenautoriteit</b>	De toezichthouder op consumentenrecht en eerlijke handel.
<b>Merit goods</b>	Bemoeliggoederen; zoals musea of bibliotheken.
<b>Demerit goods</b>	Ontmoedigingsgoederen; zoals sigaretten, alcohol en benzine waar accijns op staan.
<b>Loon/Salaris</b>	He inkomen uit arbeid.
<b>Rente/Interest</b>	Mensen die spaargeld hebben belegd, krijgen als vergoeding interest of rente.
<b>Dividend</b>	De eigenaren van een onderneming, de aandeelhouders, ontvangen een deel van de winst: het dividend.
<b>Primaire inkomens</b>	Loon, pacht, huur, rente en winst.
<b>Overdrachtsinkomens</b>	Grootheden die worden gemeten over een bepaalde periode; alle vormen van inkomen zijn stroomgrootheden. Rente bijv.
<b>Stroomgrootheden</b>	De hoeveelheid goederen en diensten die je voor een bepaald bedrag kunt krijgen.
<b>Koopkracht</b>	Een verandering van geldswaarde van je inkomen.
<b>Nominale verandering</b>	Een stijging of daling van de koopkracht.
<b>Reële verandering</b>	Een stijging van het gemiddeld prijsniveau of prijspijl door de tijd heen.
<b>Inflatie</b>	Omdat je door prijsstijgingen minder kunt kopen van hetzelfde inkomen, wordt bij inflatie de waarde van het geld minder; er is sprake van geldontwaarding.
<b>Geldontwaarding</b>	Geldbedrag dat iemand ontvangt door te werken.
<b>Nominale loon</b>	Geeft aan hoeveel goederen hij of zij voor dit bedrag kan kopen, en geeft dus de koopkracht van het loon weer.
<b>Reële loon</b>	

<b>Prijscompensatie/indexatie</b>	Dat wil zeggen dat de nominale lonen aangepast worden aan de gestegen prijzen.
<b>Brutosalaris</b>	Van dit brutosalaris wordt een deel door de werkgever ingehouden voor onder andere loonbelasting en verschillende sociale premies.
<b>Netto salaris</b>	Het resterende bedrag, dat de werknemer iedere maand op zijn rekening ontvangt, noemen we het netto loon.
<b>Salarisspecificatie/loonstrookje</b>	Van de werkgever ontvangt de werknemer iedere maand een overzicht waarop staat hoe het netto loon is berekend.
<b>Belastbaar salaris</b>	Het salaris waarover belasting wordt geheven.
<b>Nominale premie</b>	Zelf betaal je buiten je salaris om ook elke maand een vast bedrag aan een zorgverzekeraar; dit is de nominale premie, ofwel de premie voor het verplichte basispakket.
<b>Loonbelasting</b>	Van het loon dat overblijft na deze verrekeningen gaat een gedeelte naar de Belastingdienst; dit is loonbelasting.
<b>Loonheffing</b>	Samen heten de loonbelasting en de premies volksverzekeringen loonheffing of inkomensheffing. De werknemer moet deze betalen, maar de werkgever draagt het voor hem of haar af.
<b>Loonkosten</b>	Het totale bedrag dat een werkgever voor een werknemer moet betalen, noemen we de loonkosten of arbeidskosten; dit bedrag is hoger dan je brutoloon. Dit komt omdat de werkgever ook nog de premies voor de werknemersverzekeringen moet betalen.
<b>Wig</b>	Het verschil tussen de loonkosten voor de werkgever en het nettoloon van de werknemer. De wig bestaan uit twee delen: <ol style="list-style-type: none"> <li>1. Het werkgeversdeel (WG-deel) van de wig; dit bestaat uit sociale premies voor de werknemersverzekeringen en de eventuele pensioenpremie; dit bedrag komt voor de werkgever als extra kosten bovenop het bruto loon.</li> <li>2. Het werknemersdeel (WN-deel) van de wig; dit bestaat uit loonbelasting, sociale premies voor de volksverzekeringen, de pensioenpremie; dit bedrag wordt van het brutoloon ingehouden.</li> </ol>
<b>Levensloop</b>	Besparingen volgen gedurende iemand leven vaak een vast patroon.
<b>Ontsparen</b>	Als mensen 65 zijn en met pensioen gaan maken zij langzaam hun opgebouwde spaartegoed op.
<b>Nominale rente</b>	Het rentepercentage dat je ontvangt als je geld op de bank hebt gezet.
<b>Reële rente</b>	Als je het nominale rentepercentage vermindert met de inflatie krijg je reële rente.
<b>Risicoavers</b>	Of risicomijdend gedrag. ; naast de rente speelt het karakter van de consument een rol.
<b>Risicozoekend</b>	Op zoek naar risico.
<b>Individuele prijs van tijd</b>	Het ongemak dat een consument ervaart als hij consumptie uitstelt. Heeft grote invloed op de beslissingen om al dan niet te sparen. De ene heeft een lage tijdsvoorkeur, de ander een hoge. Hoe hoger de tijdsvoorkeur, hoe meer een consument consumptie nu prefereert boven consumptie op een later moment.
<b>Tijdsvoorkeur</b>	
<b>Voorraadgrootheid</b>	Het bedrag op een spaarrekening. Dit is een grootte die op een bepaald tijdstip gemeten wordt.
<b>Mutaties</b>	Veranderingen die in de loop van de tijd optreden. Gedurende het jaar kan het spaarbedrag en dus de rente verschillen. Door de optelling of cumulatie van de diverse rentebedragen komt het jaarbedrag aan rente tot stand.
<b>Pensioenpremie</b>	Het grootste deel van de besparingen van consumenten vindt gedwongen plaats in de vorm van pensioenpremie. Werkgevers houden deze in op de salarissen en storten ze in het pensioenfonds.
<b>Middelloonregeling</b>	1 van de 3 soorten pensioenregelingen. Hierbij wordt je pensioen gebaseerd op het gemiddelde van je loon dat je verdiende.
<b>Eindloonregeling</b>	Hier is het het laatst verdiende loon.
<b>Beschikbare premiereregeling</b>	Hierbij wordt je pensioen belegd. Je bent dan voor de uitkering afhankelijk van de ontwikkeling op de aandelen- en obligatiemarkten.

<b>Kapitaaldeckingsstels</b> <b>Algemene Ouderdoms Wet (AOW)</b>	De manier van sparen waarbij je zelf geld opzij zet voor je pensioen. Dit ontvangt iedere Nederlander die 65 jaar of ouder is van de overheid. Dit wordt betaald uit de premies die de werkenden betalen.
<b>Omslagstelsel</b>	Via betaling van pensioenpremies vindt er een intertemporele ruil plaats tussen werkenden en de gepensioneerden. De werkenden van nu betalen het pensioen van de 65+rs.
<b>Consumptief krediet</b> <b>Rood staan</b> <b>Koop op afbetaling</b>	Eenvoudige vorm van consumptief krediet is rood staan op een bankrekening. Consumptief krediet krijgen om voor de aanschaf van een auto Producten kopen die je in termijnen betaald. Je leent hierbij geld, want je moet er rente over betalen. Je wordt direct eigenaar van het goed en dit vergroot het risico voor de verkopende partij. Daarom is de rente ook hoog.
<b>Huurkoop</b>	Dit lijkt op koop op afbetaling, maar het risico voor de verkoper van het goed is minder groot. De koper wordt bij huurkoop namelijk pas eigenaar na de betaling van het laatste afbetalingstermijn.
<b>Moreel risico/Moreel hazard</b>	Als mensen eenmaal een lening hebben ontvangen, kunnen zij onverantwoorde en onverwachte risico's nemen met het geld. Er ontstaan moreel risico. Daarom vragen banken altijd veel informatie van mensen die een lening willen afsluiten.
<b>Risicopremie</b>	Als je het risico dat een instelling loopt bij het verstrekken van een lening terugziet in een verhoging van de rente spreken we van een risicopremie.
<b>Wet Consumentenkrediet</b>	Staat aan welke regels lener en uitlener zich moeten houden als ze een kredietovereenkomst afsluiten.
<b>Effectieve rente</b> <b>Schuldhelpverlening</b>	De rente die je werkelijk moet betalen Dit is een instantie die mensen helpt met bijvoorbeeld het aanvragen van betalingsregelingen en kwijtscheldingen.
<b>Hypothecaire lening</b>	Een hypotheek, Deze sluit je af als je bijvoorbeeld een huis wilt kopen, maar dit niet met eigen middelen kunt financieren. Het is een lening met een onderpand. De bank kan zolang jij de lening niet hebt afbetaald aanspraak maken op het onderpand; het huis.
<b>Onderpand</b> <b>Fiscaal aftrekbaar</b>	Dit houdt in dat je betaalde rente van je inkomen aftrekt, voordat je belasting over dat inkomen betaalt. De belasting die je hiermee uitspaart, krijg je als het ware als korting op je maandelijkse hypotheekkosten.
<b>Hypotheekrenteaf trek</b>	Het is mogelijk om in het jaar van de aankoop bepaalde eenmalig gemaakte kosten af te trekken. Dit zijn oa de afsluitkosten voor de hypotheek, kosten van het taxatierapport..etc.
<b>Hypotheekgever</b> <b>Hypotheeknemer</b> <b>Executie van onderpand</b>	De lenende partij. De partij die de lening verstrekt. Als de lenende partij de rente en aflossing niet meer kan betalen, heeft de partij die de lening verstrekt het recht om het huis; het onderpand te verkopen.
<b>Vermogen</b> <b>Beleggen</b>	Een voorraadgrootheid; Je kunt het meten op een bepaald moment in de tijd. Waardepapieren of dingen kopen waarvan je verwacht dat die een grotere waarde hebben als je ze weer verkoopt
<b>Rendement</b> <b>Institutionele beleggers</b>	De opbrengst van de belegging in een percentage van het ingelegde bedrag. Pensioenfondsen, verzekeringsmaatschappijen en beleggingsfondsen ontvangen honderden miljoenen euro's aan premies en inleg die ze beleggen. Samen worden deze ondernemingen zo genoemd.
<b>Actieven</b> <b>Inactieven</b> <b>Grijze druk</b>	De mensen die hun inkomen verwerven door arbeid. Degenen die zijn aangewezen op een uitkering. Doordat er steeds meer 65+rs zijn ten opzichte van het aantal werkenden, stijgt de AOW-premie. Met spreekt in dit kader van grijze druk.

<b>Solidariteitsgedachte</b>	Deze gedachte staat voorop bij de volksverzekeringen. De uitkeringen of aanspraken op gezondheidszorg zijn voor iedereen die in dezelfde situatie zit in beginsel gelijk; de premie hangt af van het inkomen.
<b>Equivalentiegedachte</b>	De premie is afgestemd op het verzekerde risico.
<b>Kinderbijslag</b>	Ouders die wonen of werken in Nederland kunnen een financiële tegemoetkoming krijgen in de kosten van de verzorging en onderhoud van kinderen tot 18 jaar.
<b>Particuliere verzekering</b>	Verzekering die niet wettelijk is voorgeschreven. bv Schadeverzekering voor de nieuwe auto.
<b>Arbeidsongeschikt</b>	Situatie dat je niet meer geschikt bent om te werken.
<b>Risicospreiding</b>	De verzekeringsmaatschappij ontvangt van iedereen premies, ook van diegenen die nooit aanspraak zullen maken op een uitkering. Op deze manier doet de maatschappij aan risicospreiding.
<b>Eigen risico</b>	Dit houdt in dat je in het geval van schade een deel van de kosten voor eigen rekening neemt. Vaak gaat het om de eerste honderd of duizend euro. De premie is dan lager.
<b>Wettelijk minimumloon</b>	Ongeveer €16.000,- per jaar.
<b>Personele inkomstenverdeling</b>	Laat zien hoe het nationaal inkomen verdeeld is over de personen die een inkomen verdienen in een land.
<b>Lorenzcurve</b>	Kromme waarmee de scheefheid van een verdeling kan worden uitgebeeld.
<b>Inkomensnivellering</b>	Door de herverdeling worden de verschillen in de inkomens kleiner. Dit wordt inkomensnivellering genoemd.
<b>Inkomensdenivellering</b>	Een vergroting van de inkomstenverschillen noemen we inkomensdenivellering .



---

## HOOFDSTUK 4: PRODUCENTENGEDRAG ALS CONTEXT

---

<b>Productie</b>	Het geschikter maken van goederen en/of diensten voor gebruik. <ul style="list-style-type: none"><li>• Productie in ruime zin = alle productie.</li><li>• Productie in enge zin = productie tegen betaling.</li></ul>
<b>Halffabrikaten</b>	Producten die nog niet geschikt zijn voor consumptie door eindgebruikers.
<b>Negatieve externe effecten</b>	Kosten voor de maatschappij die niet in prijs van de productie zijn meegerekend.
<b>Duurzaam ondernemen</b>	Er wordt een goed energie- en milieubeleid gevoerd door door een onderneming.
<b>Maatschappelijk verantwoord ondernemen (mvo)</b>	Het scheppen van werkgelegenheid en het maken van winst wordt hierbij gecombineerd met de zorg voor milieu, het behoud van natuur en duurzame energie.
<b>Corporate imago</b>	Ondernemingen doen vaak aan mvo om andere redenen dan het verbeteren van het milieu. Zij besparen kosten, krijgen een goed reputatie bij hun klanten en zijn een aantrekkelijke werkgever voor personeel.
<b>Cradle-to-Cladle filosofie</b>	Bedacht door een Amerikaanse architect William McDonough en de Duitse chemicus Michael Braungart met de kernzin: De opdracht voor ondernemingen is het ontwerpen van producten die na hun bruikbare leven of totaal afbreekbaar zijn in de biosfeer, of als grondstof dienen voor nieuwe producten.
<b>Transactiekosten</b>	Alle inspanningen en opofferingen die worden gedaan om transacties goed te laten verlopen.
<b>Instituties</b>	Organisaties: zonder deze zouden werknemers elke dag opnieuw worden moeten worden aangesteld en worden ontslagen, bij wijze van markttransactie.
<b>Eigendomsrecht</b>	Het recht om over een zaak naar eigen behoefte te kunnen beschikken.
<b>Informatiekosten</b>	Als het gaat om transactiekosten die te maken hebben met het verkrijgen van informatie.
<b>Specialisatie</b>	Het toeleggen op 1 soort product.
<b>Ambachtsbedrijf</b>	Een bedrijf waarvan de productie voornamelijk uit handwerk bestaat.
<b>Arbeidsverdeling</b>	Hierbij wordt de productie van een goed of dienst verdeeld in vele afzonderlijke taken die elk door een andere persoon worden vervuld.
<b>Directe ruil</b>	Een ruil waar geen geld aan te pas komt.
<b>Indirecte ruil</b>	Het kopen van een product of dienst met behulp van geld. Er zit een stapje tussen.
<b>Arbeidsproductiviteit</b>	De productie per werknemer in een bepaalde periode, bijvoorbeeld een jaar, een week of een uur.
<b>Investeren</b>	Het kopen van kapitaalgoederen door een bedrijf. Er zijn twee soorten investeringen: <ol style="list-style-type: none"><li>1. Breedte-investeringen: Wanneer er kapitaalgoederen worden gekocht van een type dat al bij de onderneming in gebruik is.</li><li>2. Diepte-investeringen: Wanneer andere kapitaalgoederen gekocht worden die productieven zijn dan de oude. (meer goederen in dezelfde tijd.)</li></ol>
<b>Verzonken kosten</b>	Als de gedane investeringen in vaste kapitaalgoederen en alle andere gemaakte kosten niet meer worden terugverdiend.
<b>Bedrijfskolom</b>	Alle schakels in het proces van oerproduct tot en met de detailhandel noemt men de bedrijfskolom.
<b>Bedrijfstak</b>	Elke fase in de bedrijfskolom heet een geleding of bedrijfstak.
<b>Toegevoegde waarde</b>	Het verschil tussen de prijs die wordt betaald bij inkoop en de prijs die wordt ontvangen bij verkoop aan de volgende geleding is de waarde die door de desbetreffende geleding aan het product wordt toegevoegd.
<b>Bruto toegevoegde waarde</b>	De toegevoegde waarde inclusief de afschrijvingen.

<b>Netto toegevoegde waarde</b>	De toegevoegde waarde waar de afschrijvingen vanaf zijn gehaald.
<b>Parallellisatie</b>	Soms gaat een onderneming aanverwante activiteiten uit een andere bedrijfskolom erbij doen.
<b>Branchevervaging</b>	Bij parallellisatie worden er ook branchevreemde producten te koop aangeboden. Dit noemt men branchevervaging. (aldi)
<b>Specialisatie</b>	Hierdoor wordt het assortiment beperkt. Een onderneming gaat zich toeleggen op het produceren van één of slechts enkele goederen.
<b>Integratie</b>	De samenvoeging van twee opeenvolgende geledingen van de bedrijfskolom.
<b>Differentiatie</b>	In dit geval komt er een geleding in de bedrijfskolom bij. Een spijkerbroekenfabrikant besluit bijv. om het garen niet zelf te maken maar bij een textielabrikant in te kopen.
<b>Indeling naar soort product of dienst</b>	<i>Afhankelijk van de producten die zij voortbrengt, wordt een onderneming gerekend tot een bepaalde sector. We hebben er 4:</i>
<b>1. Primair sector</b>	Het gaat hierbij om ondernemingen die hun producten vrijwel rechtstreeks van de natuur verkrijgen, zoals de producten uit de bedrijfstakken mijnbouw, landbouw, visserij en bosbouw.
<b>2. Secundaire sector</b>	Alle industriële ondernemingen worden hiertoe gerekend. Het zijn ondernemingen die grondstoffen verwerken tot eindproduct of halffabricaten. Bedrijfstakken als scheepsbouw, textielindustrie, chemische industrie, voedingsmiddelenindustrie, machine-industrie.
<b>3. Tertiaire sector</b>	Commerciële dienstverlenende ondernemingen. Bijv. bank-, verzekerings-, horeca-, en vervoerswezen. Deze maatschappijen leveren rechtstreeks aan de consument, maar er zijn ook ondernemingen in de tertiaire sector die dat niet doen als bijvoorbeeld een uitgeverij die alleen aan de boekhandel levert.
<b>4. Quartaire sector</b>	Hieronder valt de niet-commerciële of maatschappelijke dienstverlening, dus de dienstverlening zonder winstoogmerk als onderwijs, ouderenzorg en gezondheidszorg. Deze kunnen echter ook op particuliere basis worden uitgevoerd. Dan speelt het streven naar winst wel weer een rol.
<b>Indeling naar rechtsvorm</b>	<i>De Nederlandse wetgeving kent verschillende rechtsvormen voor ondernemingen. We bespreken er zes:</i>
<b>1. Eenmanszaak</b>	Eigendom en leiding zijn in handen van 1 persoon. Het is een persoonlijke ondernemingsvorm.
<b>Hoofdelijke aansprakelijkheid</b>	Als de onderneming de schulden niet meer kan betalen moet de eigenaar zijn privé bezittingen aanspreken om zijn schuld aan de schuldeisers te voldoen. Deze hoofdelijke aansprakelijkheid vormt een groot risico.
<b>2. Vennootschap onder firma (VoF) Firmanten.</b>	Als twee of meer mensen gezamenlijk leiding en eigendom van een onderneming hebben. Het is een persoonlijke onderneming. De eigenaren worden firmanten genoemd. Ook kan hier aanspraak worden gemaakt op het privé vermogen.
<b>3. Commanditaire vennootschap (CV)</b>	Kent twee soorten eigenaren. De beherende en de stille vennoten. CV is een speciale vorm van VoF. De beherende vennoot heeft de leiding. Hij deelt zijn eigendom van de onderneming met de stille vennoot of vennoten. De stille vennoot verschaft vermogen aan de onderneming en is alleen voor dat bedrag aansprakelijk. De beherende vennoot is ook zijn privé bezit kwijt als de onderneming failliet gaat.
<b>4. Besloten vennootschap (BV)</b>	De BV is een zelfstandig rechtspersoon en daardoor als zodanig aansprakelijk. Het vermogen is verdeeld in aandelen, die in bezit zijn van de eigenaren. Bij faillissement kunnen de aandeelhouders nooit méér verliezen dan het in de onderneming gestoken aandelenvermogen. Er is sprake van beperkte aansprakelijkheid.
<b>Beperkte aansprakelijkheid</b>	

#### 4. Besloten vennootschap Aandeelhoudersregister

Een BV heeft weinig aandeelhouders en er is vaak een kleine groep eigenaren. Hun namen worden bijgehouden in een aandeelhoudersregister. De aandelen kunnen niet vrij op de beurs verhandeld worden. De bestuurders hoeven niet de eigenaren van de BV zijn. In dit geval is er sprake van een scheiding tussen eigendom en bedrijfsleiding. Dit kan leiden tot conflicten op het gebied van besluitvorming. Er is sprake van asymmetrische informatie. De aandeelhouders hebben namelijk niet alle benodigde informatie over de activiteiten van het management.

#### Asymmetrische informatie

#### 5. Naamloze vennootschap (NV)

De aandelen van de NV worden op de beurs verhandeld. Er zijn dan ook veel aandeelhouders. De directie wordt Raad van Bestuur genoemd (bij grotere ondernemingen). Het dagelijks toezicht op de directie is gevestigd in de Raad van Commissarissen.

#### 6. Coöperatieve vereniging

Bestaat meestal uit een groep ondernemers die gezamenlijk eigenaar is van de onderneming. Zo zijn bijv. een aantal zuivelfabrieken eigendom van melkboeren. De leiding is in handen van het bestuur van de vereniging, terwijl producenten/verenigingsleden de eigenaren zijn.

#### Particuliere eigendom

In bezit van een particulier. Bijv. een eenmanszaak.

#### Staatseigendom

In bezit van de staat. Onderwijs, openbaar vervoer. Ook als er geen winst wordt gemaakt blijft het bedrijf bestaan. Als dit in particulier handen zijn zou het veel duurder zijn. Het Holland Casino is een uitzondering. Een bedrijf dat winst maakt, maar waarvan de winst naar de staatskas gaat.

#### Geprivatiseerd

Het overhevelen van overheidsactiviteiten naar de particuliere sector. Als TNT post. Men hoopt dat de dienstverlening hierdoor verbeterd.

#### Midden- en kleinbedrijf (MKB)

Een belangrijke categorie ondernemingen. Van de particuliere ondernemingen in Nederland val 99% hieronder. De criteria zijn:

categorie onderneming	werknemers	jaarmzet	balanstotaal
middelgroot	<250	> €50 mln.	< €43 mln.
klein	<50	< €10 mln.	<€10 mln.
micro	<10	< €2 mln.	<€2 mln.

#### Fusie

Een samenwerking van bedrijven. Samen worden ze één bedrijf.

#### Overname

Het ene bedrijf neemt alle aandelen en activiteiten van een ander bedrijf over. Dit laatste kan zowel vijandig als met wederzijdse toestemming gebeuren.

#### Externe groei

Zo worden fusies en overnames van ondernemingen ook wel genoemd. Argumenten voor een fusie of overname zijn:

1. **Goed aansluitende activiteiten** = Als een drukkerij naast een avondblad ook een ochtendblad kan drukken gebruikt met de drukpersen intensiever.
2. **Verbreiding van activiteiten** = Hiermee bereikt men een betere risicospreiding. Gaat het in een bepaalde sector wat slechter, dan treft dat de onderneming als geheel niet zo zwaar.
3. **Inspelen op de vorming van één gemeenschappelijke Europese Markt** = Door het wegvallen van de binnengrenzen hebben de ondernemingen met een strekt toegenomen concurrentie te maken. Door fusies en overnames hoopt men deze concurrentie beter het hoofd te bieden.
4. **Verlaging van transactiekosten** = Door te fuseren of elkaar over te nemen, vermijden de ondernemingen transactiekosten van de markt.

<b>Nederlandse Mededingingsautoriteit (NMa)</b>	Volgens de Mededingingswet moeten fusies en overnames worden goedgekeurd door de NMa, voordat zij mogen worden uitgevoerd. Er wordt dan gekeken of door de fusie of overname geen economische machtspositie ontstaat. Dit is verboden omdat het de gezonde concurrentie in de weg staat.
<b>Kartels</b>	Zijn afspraken tussen ondernemingen uit dezelfde bedrijfstak met het doel de concurrentie te beperken. De afspraken kunnen betrekking hebben op de prijs, de productie of geografische verdeling van de markt.
<b>Concentratie</b>	Het samenwerken of samengaan van ondernemingen. Kartelvorming, fusie en overname zijn hier voorbeelden van.
<b>Interne groei</b>	De onderneming bereikt van binnenuit een grotere productie. Wanneer de productiefactoren worden uitgebreid, kunnen zich zowel schaalvoordelen als schaalnadelen voordoen.
<b>Schaalvoordelen</b>	Voordelen van het produceren op grote schaal; hiervan is onder meer sprake als er hierdoor meer specialisatiemogelijkheden zijn voor medewerkers.
<b>Schaalnadelen</b>	Nadelen van het produceren op grote schaal; hiervan is onder meer sprake als het werk eentonig wordt, de medewerkers minder contact met elkaar hebben, technische storingen ontstaan en de bureaucratie binnen de onderneming toeneemt.
<b>Concern</b>	Een groep ondernemingen, bestaande uit een moedermaatschappij en een aantal dochtermaatschappijen.
<b>Moedermaatschappij</b>	of <b>holding</b> . Bezit aandelen van de dochtermaatschappijen.
<b>Dochtermaatschappij</b>	of <b>werkmaatschappijen</b> . Verzorgen de productie en de verkoop van goederen of diensten.
<b>Concernvorming</b>	Het vormen van een concern. Fusies en overnames zijn hier de belangrijkste oorzaak van in het bedrijfsleven.
<b>Franchising</b>	De onderneming maakt gebruik van de naam, het merk, de inrichting, de verkoopinspanningen en de producten van een concern. De McDonalds restaurants zijn bijvoorbeeld voor stuk eigendom van de restauranthouders. Zij mogen de naam naar McDonalds gebruiken en profiteren van de naamsbekendheid en reclames. Wel moeten ze alle inkoop doen bij McDonalds. Ook HEMA doet dit.
<b>Multinationals</b>	of <b>multinationale ondernemingen</b> . Concerns die opereren in verscheidene landen.
<b>Globalisering</b>	Het proces dat steeds meer landen deel uit maken van de wereldhandel. Steeds meer landen gaan dingen produceren die ze later weer verhandelen en in een ander land op de markt brengen.
<b>Mechanisatie</b>	of <b>mechanisering</b> . Het vervangen van handmatige handelingen door gebruik van machines. Mensen zijn hier nog voor nodig omdat zij de machines bedienen en besturen.
<b>Automatisering</b>	Door de ontwikkeling van de computer is het mogelijk geworden de bediening en besturing van machines automatisch te laten plaatsvinden. In principe hoeven er geen mensen aan te pas te komen.
<b>Netwerkeconomie</b>	of <b>nieuwe economie</b> . Onder invloed van de informatie- en communicatietechnologie (ICT) ontwikkelt de wereldeconomie zich steeds meer tot een netwerkeconomie.
<b>Zachte infrastructuur</b>	Digitale snelweg. Niet tastbare communicatiewegen als internet en mobiele telefoons. Hierdoor kunnen wij 24 uur per dag informatie verspreiden en communiceren wat de handel ook bevordert.
<b>Elektronische marktplaats</b>	Een handelsumgeving op internet –in de vorm van een website– voor het kopen en verkopen van goederen en diensten. Vraag en aanbod komen hier bij elkaar en transacties komen tot stand en worden uitgevoerd.

**Marketingmix**

*Bij marketing wordt gebruikgemaakt van verscheidene verkoopinstrumenten. De verzamelnaam voor deze onderdelen van het commerciële of winstgeoriënteerde beleid is de marketingmix. Deze bestaat uit de vier P's :*

**Het productbeleid**

Omvat de keuze van de soort producten en het aantal dat de onderneming maakt en de eigenschappen van de producten. Daarnaast valt een merknaam en het geven van service en garantie onder productiebeleid. De vraag hoe een onderneming het product gaat onderscheiden van anderen. Dit heet productdifferentiatie.

**Productdifferentiatie**

Hierdoor wordt een product minder vergelijkbaar met andere producten en dit kan leiden tot minder concurrentiedruk.

**Productinnovatie**

of innovatieconcurrentie. Dit is het ontwikkelen van nieuwe producten, wat een essentieel onderdeel is van het productiebeleid. Op de markt concurreren ondernemingen juist op dit gebied vaak met elkaar. (ipad 1, 2, 3.)

**Het distributiebeleid of plaatsbeleid**

Het distributiebeleid houdt zich bezig met de wijze waarop men de goederen verkoopt. Er zijn verscheidene afzetkanalen, waarbij de bedrijfskolom korter wordt naarmate directer aan de consument wordt geleverd.

**Het reclamebeleid of promotiebeleid**

Met het reclamebeleid van de ondernemingen kon je vrijwel dagelijks in aanraking. We worden er allemaal mee overspoeld: in dag- en weekbladen, radio, tv, internet, bios, trans, stations, voetbalvelden, brievenbus met het doel bekendheid te geven aan het product van de onderneming.

## 4. SCHRIFT AANTEKENINGEN

### 4.1 Productie

#### VOORDEEL

Het maken van goederen  
Er komt werkgelegenheid

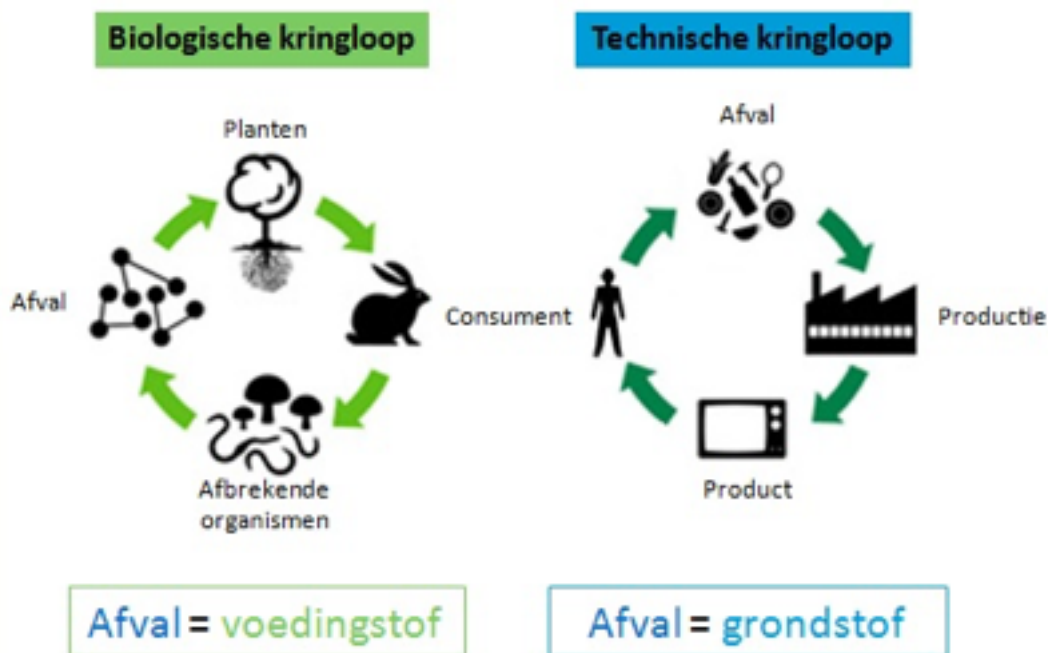
⇐ ONDERNEMINGEN ⇨

#### NADEEL

Negatieve externe effecten = kosten voor de samenleving worden niet doorberekend in de prijs van het product. bijv. milieu vervuiling

Oplossing voor externe effecten:

- Overheid grijpt in bijv. belastingheffing
- Maatschappelijk verantwoord ondernemen (MVO) ⇨ Cradle-to-cradle filosofie



### 4.2 Transacties

- Vroeger: Een gemeenschap was zelfvoorzienend
- Nu: Specialisatie (door ruilen kun je in je behoeften voorzien)
- Geld is noodzakelijk om de ruil te vergemakkelijken = indirecte ruil.
- Transactiekosten = Alle opofferingskosten en inspanningen die moeten worden gedaan om tot een ruil/transactie over te gaan.
- Transactiekosten kunnen verlaagd worden door:
  1. Het bestaan van de markt.
  2. (sterke) overheid en eigendomsrechten
  3. Garantie
  4. Het gebruik van ICT

### 4.3 Specialisatie

- Specialisatie kan alleen optreden als de samenleving beschikt over:

1. goede markten
2. geldsysteem en indirecte ruil

- Soorten specialisatie zijn:

1. externe arbeidsverdeling: een bakker bakt brood, een slager bereid vlees.
2. Interne arbeidsverdeling: binnen een bedrijf doet 1 de administratie, ander is leidinggevende en een ander uitvoerend.
3. Geografische arbeidsverdeling: er wordt gebruik gemaakt van de aanwezige productiefactoren. In Frankrijk veel wijn, Nederland veel tulpen.

#### 4.4 Arbeidsproductiviteit

- Arbeidsproductiviteit = de productie per arbeider per periode.

- Rekenvoorbeeld:

Per dag produceren 5 mensen 450 voetballen in de voetbal fabriek.

Wat is de arbeidsproductiviteit per dag?

$450/5 = 90$  voetballen per dag.

- Je kunt het ook uitdrukken in geld:

In de winkel kost een bal 10 euro.

Hoeveel is de arbeidsproductiviteit per dag uitgedrukt in geld?

$450 \times 10 = 4500$ .  $4500/5 = 900$  euro per dag

- Investeren = Aanschaffen van machines (kapitaal) met het doel om daar mee te kunnen produceren en een rendement/winst te behalen.

- **LET OP:** investeren en beleggen zijn twee termen die vaak door elkaar gebruikt worden, maar in de economie bedruk je investeren alleen als het om bedrijven gaat.

- Breedte investering = Meer van hetzelfde

- Diepte investering = Een betere dan de oude.

- Rekenvoorbeeld:

Oude machine: 300 euro per dag.

5 mensen nodig: 80 euro per dag per werknemer.

Productie: 450 ballen per dag.

Opbrengst per bal: 10 euro

Nieuwe machine: 800 euro per dag.

1 mens nodig: 200 per dag per werknemer.

Productie: 900 ballen per dag.

Opbrengst per bal: 10 euro

	OUD	NIEUW
Omzet	4500	9000
Machinekosten	300	800
Loonkosten	400	200
<b>Winst</b>	<b>3800</b>	<b>8000</b>

- Verzonken kosten = gedane investeringen in en project dat toch niet oplevert wat men van te voren verwacht had dat het ging opleveren.

#### 4.5 De bedrijfskolom

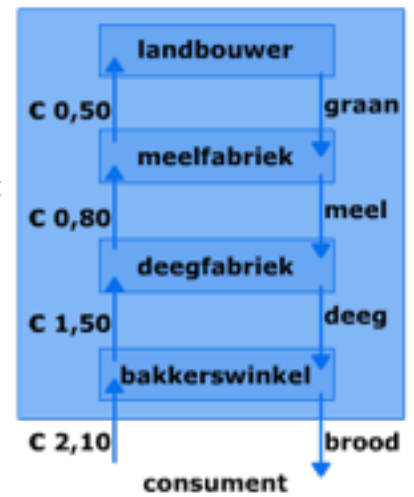
- De bedrijfskolom = Een overzicht van opeenvolgende bedrijven die meehelpen aan de totstandkoming van één product.

- Aan de ene kant staat de waarde die door het bedrijf wordt toegevoegd aan het product.

- Aan de ander kant staan de beloningen voor de geleverde productiefactoren binnen het bedrijf.

#### 4.8 Indeling naar eigendom

- Kapitalisme = De productiefactoren zijn in handen van particulieren. De ondernemers bepalen wat er geproduceerd gaat worden op basis van winstachting = marktdenken.
- Socialisme = De staat (overheid) is eigenaar van de productiefactoren en bepaalt wat er geproduceerd moet worden = planeconomie.
- Nederland is een gemengde economie met zowel staatsbedrijven als private ondernemingen.
- (Indeling naar omvang mag je overslaan)



#### 4.9 Groei, fusie en overname

FUSIE



OVERNAME

